

T.C.
İSTANBUL MEDENİYET
ÜNİVERSİTESİ
YAPI İŞLERİ VE TEKNİK DAİRE
BAŞKANLIĞI
2016 YILI BİRİM FAALİYET
RAPORU

İÇİNDEKİLER

ÜST YÖNETİCİ SUNUŞU.....	
I- GENEL BİLGİLER.....	
A- Misyon ve Vizyon.....	
B- Yetki, Görev ve Sorumluluklar.....	
C- İdareye İlişkin Bilgiler.....	
1- Fiziksel Yapı.....	
2- Örgüt Yapısı.....	
3- Bilgi ve Teknolojik Kaynaklar	
4- İnsan Kaynakları	
5- Sunulan Hizmetler	
II- AMAÇ ve HEDEFLER	
A- İdarenin Amaç ve Hedefleri	
B- Temel Politikalar ve Öncelikler	
III- FAALİYETLERE İLİŞKİN BİLGİ VE DEĞERLENDİRMELER	
A- Mali Bilgiler	
1- Bütçe Uygulama Sonuçları	

BİRİM / ÜST YÖNETİCİ SUNUŞU

Yapı İşleri ve Teknik Daire Başkanlığı, 2011 yılında Güney Kampüs Yerleşkesi Rektörlük binasında faaliyetlerine başlamıştır. Üniversitemiz bugün 4500 öğrenci sayısı ile geleceğe yön vermeyi hedefleyen bir eğitim kurumu olarak, bünyesinde 11 fakülte, 2 Yüksekokul ve 4 Enstitü ile İstanbul'un çeşitli semtlerinde 7'den fazla yerleşke de eğitim faaliyetlerini sürdüren bir kurumdur.

Üniversitemiz 2017 yıl sonunda hizmete açacağı yaklaşık 20 bin metrekare Merkezi Laboratuvar binası ve 2018 yılı sonu itibari ile 55 bin metrekare Mühendislik ve Doğa Bilimleri Fakültesi, 10 bin metrekare Siyasi Bilimler Fakültesi ve 5 bin metrekare Hukuk Fakültesi binaları ile geleceğe güven konusun da çok daha farklı bir silüete bürünecektir.

Temel amacımız, Üniversitemiz çatısı altındaki Akademik ve İdari Personel ile Öğrencilerin üretkenliğini arttıracak teknolojiyi ve yapılaşmayı sağlayarak, rahat, sağlıklı ve güvenli çalışma ortamının bulunduğu çağdaş bir Üniversite kurmak. Tasarımdan başlayarak yenilikçi mühendislik çözümlerinin araştırılıp geliştirilmesini ve uygulanmasını sağlamak. Enerjinin daha verimli kullanıldığı yöntemlerle yenilenebilir enerji kaynaklarına yönelerek, çevreye dost ve işletme maliyetlerinin azaltıldığı, insana ve çevreye duyarlı bir üniversiteyi hayata geçirmek. Engelsiz binalardan oluşa, engelsiz bir kampus oluşturarak fırsat eşitliğini sağlamak. Kaliteden ödün vermeden, rekabetçi ve sürdürülebilir bir büyümeyi gerçekleştirmektir.

Mehmet UĞURLU
Yapı İşleri ve Teknik Daire Başkanı V.

I- GENEL BİLGİLER

A. Misyon ve Vizyon

Misyon

Üniversitemizin kuruluş amacına uygun olarak Yapı ve Teknik işlerini ihtiyaçlar doğrultusunda planlamak ve en kısa sürede uygulamaya geçirmektir.

Vizyon

İstanbul'un tarihi ve kültürel dokusuyla uyumlu, kamu kaynaklarının etkin ve verimli kullanıldığı, işletilebilir büyüklükte, modüler ve fonksiyonel fiziki mekanlardan oluşan, akademik, sosyal ve kültürel paylaşımın sağlandığı, dünyanın sayılı Üniversiteleri arasına girebilecek nitelikte, özgün bir kampus projesinin gerçekleştirilmesini sağlamaktır.

B. Yetki, Görev ve Sorumluluklar

2547 sayılı Yükseköğretim Kanununun 51. Maddesine göre kurulan idari teşkilatların kuruluş ve görevlerine ilişkin esasları düzenleyen "124 sayılı Yükseköğretim Üst Kuruluşları ile Yükseköğretim Kurumlarının İdari Teşkilatı Hakkında Kanun Hükmünde Kararname" uyarınca teşkil edilen Yapı İşleri ve Teknik Daire Başkanlığımızın görev ve sorumluluklarımız şöyle sıralanabilir;

1. Üniversitemiz bina ve tesislerinin projelendirme çalışmalarını koordine etmek, projelerini hazırlamak ve uygulamak.
2. Yatırım işlerinin ihale dosyalarını hazırlamak ve ilgili ihaleleri yürütmek.
3. İhale edilen işlerin teknik kontrollüğünü yapmak, hakedişlerini düzenlemek ve biten işlerin kabul işlemlerini yürütmek.
4. Mevcut binalarımızın bakım, onarım ve tadilat ihtiyaçlarını tespit etmek ve bu ihtiyaçların giderilmesini sağlamak.
5. Üniversitemiz çevre düzenleme çalışmalarını projelendirmek ve kampüs yerleşim planına göre uygulamalarını yapmak.
6. Üniversitemiz kamulaştırma ve harita çalışmalarını yürütmek.
7. Üniversitemiz elektrik ve jeneratör işlerinin bakım, onarım ve işletmesini yapmak.
8. Isı santrallerimiz ile ilgili işleri yürütmek.
9. Çevre düzenleme, ağaçlandırma, çim ekme işleri, yeşil alanların sulama ve bakım işlerini yürütmek.

- Isıtma, soğutma ve havalandırma, temiz ve pis su, elektrik enerjisi ile haberleşme gibi temel altyapı hizmetlerinin ifasına yönelik mevcut olan tesis, santral ve tesisatların yenilenmesini, işletilmesini, periyodik bakım ve onarımlarını ve yine arızaların giderilmesini,
- Statik açıdan gerekli görülen binalarda depreme ve düşey yüklere karşı güçlendirmeye yönelik imalatlar yaptırmak,

- Yapım, tadilat ve büyük onarım ile altyapı tesis ve tesisatlarının ikmaline yönelik ihale işlemlerinin yapılmasını, merkezî bir yapı içinde planlar ve projelendirir, plan ve projelerine uygun bir şekilde yaptırır, uygulama çalışmalarını yerinde birebir izler ve denetler, geçici ve kesin kabul işlemlerini komisyonlar marifetiyle gerçekleştirir.

C. İdareye İlişkin Bilgiler

1- Fiziksel Yapı

Kapalı Alan Bilgileri;

Yerleşke Adı	Mülkiyet Durumuna Göre Taşınmaz Alanı (m ²)		Kapalı Alanlar (m ²)	Açıklama
	Üniversite	Diğer		
Rektörlük Binası (R Blok)	x	-	3.300	-
Geçici Kampüs Binası (A, B ve C Bloklar)	x	-	10.625	-
Geçici Merkezi Derslik (D Blok)	x	-	3.141	-
Fen Fakültesi Lab. (M Blok)	x	-	800	-
Mühendislik Lab. (L Blok)	x	-	150	-
N Blok	x	-	300	-
K Blok	x	-	6.074	-
Prefabrik Yemekhane ve Ofis Binaları (G, F ve H Bloklar)	x	-	2.500	-
Depo Binası	x	-	1.930	-
Altunizade Binası	-	x	700	Tahsisli
Akfırat Binası	-	x	6.350	Tahsisli
Kartal-Cevizli	x	-	11.312	Tahsisli
Kartal-Soğanlı (Yurt)	x	-	3.187,95	Tahsisli
Tuzla-Orhanlı*	x	-	73.337,18	Tahsisli
TOPLAM	-	-	123.707,00	-

*Bina inşaatı devam etmektedir.

Arazi (Arsa) Alan Bilgileri:

Yerleşke Adı	Mülkiyet Durumuna Göre Taşınmaz		Toplam (m ²)	Açıklama
	Üniversite	Diğer		
Kuzey Yerleşkesi/Üsküdar	x	-	142.689,39	-
Güney Yerleşkesi/Kadıköy	x	-	91.737,00	-
Tuzla –Akfırat	-	x	97.139,20	-
Tuzla-Orhanlı	x	-	111.786,34	-
Kartal-Cevizli	x	-	3.956,38	-
Kartal-Soğanlık (Yurt)	x	-	1.211,20	-
Pendik	x	-	42.808,04	-
TOPLAM			491.327,55	

1.1- Eğitim Alanları Derslikler

EĞİTİM ALANI	KAPASİTE											
	0-50		51-75		76-100		101-150		151-250		251-Üzeri	
	2015	2016	2015	2016	2015	2016	2015	2016	2015	2016	2015	2016
Anfi	-	-	-	-	-	-	4	4	-	-	-	-
Sınıf*	29	78	11	-	-	-	-	-	-	-	-	-
Bilgisayar Laboratuvarı	1	2	1	-	-	-	-	-	-	-	-	-
Diğer Laboratuvarlar	4	8	4	-	-	-	-	-	-	-	-	-
TOPLAM	34	88	16	-	-	-	4	4	-	-	-	-

* Üniversitemiz kullanımına tahsis edilen binalar ile birlikte derslik sayısı 78 adet olmuştur.

Anfi Kapasitesi	:	2015	2016	
	:	400	400	Kişi
Anfi Alanı	:	530	530	m2
Sınıf Kapasitesi	:	1160	2660	Kişi
Sınıf Alanı	:	1990	3500	m2
Bilgisayar Lab. Kapasitesi	:	85	100	Kişi
Bilgisayar Lab. Alanı	:	150	240	m2
Diğ. Lab. Kapasitesi	:	355	450	Kişi
Diğ. Lab. Alanı	:	380	565	m2

1.2- Sosyal Alanlar

1.2.1.Kantinler ve Kafeteryalar

	2015	2016
Kantin Sayısı:Adet	2	3
Kantin Alanı: m ²	400	500
Kafeterya Sayısı: Adet	-	
Kafeterya Alanı: m ²	-	

1.2.2.Yemekhaneler

	2015	2016
Öğrenci yemekhane Sayısı: Adet	2	3
Öğrenci yemekhane Alanı: m ²	765	965
Öğrenci yemekhane Kapasitesi:Kişi	400	550
Personel yemekhane Sayısı:Adet	1	1
Personel yemekhane Alanı: m ²	300	300
Personel yemekhane Kapasitesi: Kişi	150	150

1.2.3.Öğrenci Yurtları

	Yatak Sayısı 1		Yatak Sayısı 2		Yatak Sayısı 3 – 4		Yatak Sayısı 5 – Üzeri	
	2015	2016	2015	2016	2015	2016	2015	2016
Oda Sayısı	-		-		-		-	
Alanı m ²	-		-		-		-	

1.2.4.Spor Tesisleri

	2015	2016
Kapalı Spor Tesisleri Sayısı: ... Adet	-	2
Kapalı Spor Tesisleri Alanı: ... m ²	-	530
Açık Spor Tesisleri Sayısı: ... Adet	1	6
Açık Spor Tesisleri Alanı: ... m ²	400	4200

1.2.5.Toplantı – Konferans Salonları

	KAPASİTE											
	0-50		51-75		76-100		101-150		151-250		251 +	
	2015	2016	2015	2016	2015	2016	2015	2016	2015	2016	2015	2016
Toplantı Salonu	6	8	-	-	-	-	-	-	-	-	-	-
Konferans Salonu	-	-	-	-	-	-	-	-	-	-	1	2
TOPLAM	6	8	-	-	-	-	-	-	-	-	1	2

		2015	2016
Toplantı Salonu Kapasitesi	:	115	200Kişi
Toplantı Salonu Alanı	:	310	430m2
Konferans Salonu Kapasitesi	:	245	700Kişi
Konferans Salonu Alanı	:	330	760 m2

1.3- Hizmet Alanları

1.3.1. Akademik Personel Hizmet Alanları

	Sayı (adet)		Alan (m ²)		Kullanan Sayısı (Kişi)	
	2015	2016	2015	2016	2015	2016
Servis	-	-	-	-		
Çalışma Odası	225	260	3900	4600		
TOPLAM	225	260	3900	4600		

1.3.2. İdari Personel Hizmet Alanları

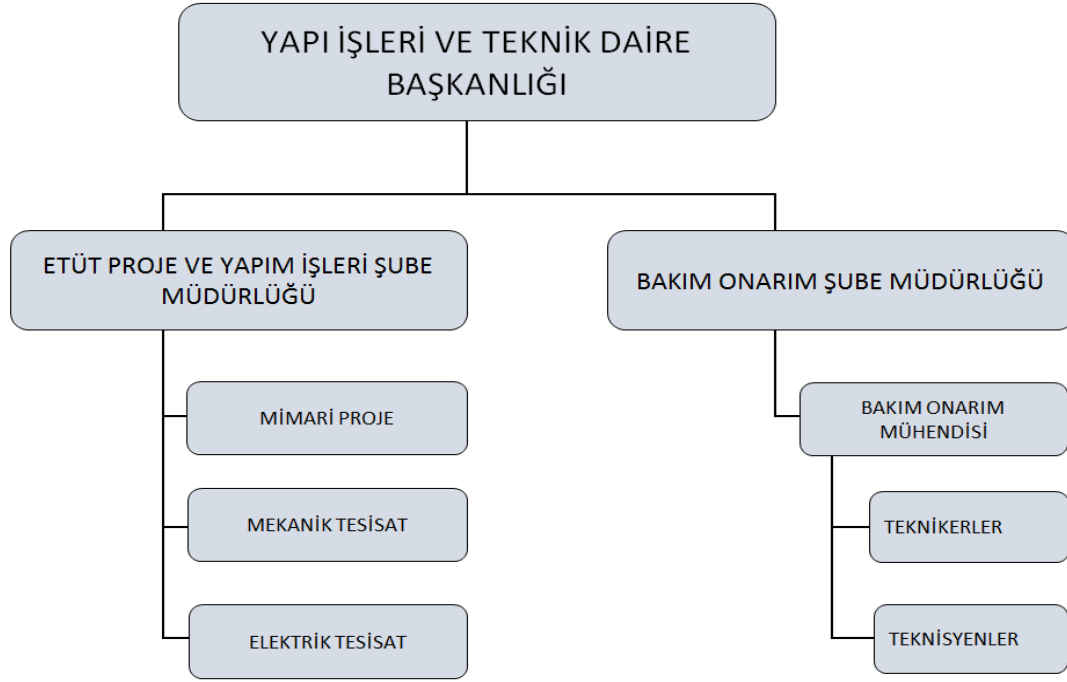
	Sayı (adet)		Alan (m ²)		Kullanan Sayısı (Kişi)	
	2015	2016	2015	2016	2015	2016
Servis	-	-	-	-		
Çalışma Odası	140	155	3600	3800		
TOPLAM	140	155	3600	3800		

1.4- Ambar Alanları

	2015	2016
Ambar Sayısı: ... Adet	1	1
Ambar Alanı: ... m ²	2000	2000

2- Örgüt Yapısı

Başkanlığımız Etüt Proje ve Yapım İşleri Şube Müdürlüğü ve Bakım Onarım Şube Müdürlüğü olmak üzere; Daire Başkanı 1 Şube Müdürü, 2 Mimar, 4 Mühendis, 3 Tekniker, 4 tekniker ve 1 memur olmak üzere toplam 16 personel ile hizmet vermektedir.



3- Bilgi ve Teknolojik Kaynaklar

3.1- Yazılımlar

	2015	2016
AMP yazılım programı	1	1
TOPLAM	1	1

3.2- Bilgisayarlar

	2015	2016
Masa Üstü Bilgisayar Sayısı	16	13
Taşınabilir Bilgisayar Sayısı	6	6
TOPLAM	22	19
TOPLAM		

3.3- Diğer Bilgi ve Teknolojik Kaynaklar

CİNSİ	İDARİ AMAÇLI (Adet)		EĞİTİM AMAÇLI (Adet)		ARAŞTIRMA AMAÇLI (Adet)	
	2015	2016	2015	2016	2015	2016
Barkot Yazıcı	1	1	-	-	-	-
Fotokopi makinesi	1	1	-	-	-	-
Yazıcı	4	5	-	-	-	-

4- İnsan Kaynakları

4.1- İdari Personel

	DOLU		BOŞ		TOPLAM	
	2015	2016	2015	2016	2015	2016
Genel İdari Hizmetler		3		8		11
Teknik Hizmetleri Sınıfı		21		3		24
Yardımcı Hizmetli		0		11		11
TOPLAM		24		22		46

4.2- İdari Personelin Eğitim Durumu

	İLKÖĞRETİM		LİSE		ÖN LİSANS		LİSANS		Y.L. VE DOKT.	
	2015	2016	2015	2016	2015	2016	2015	2016	2015	2016
Kişi Sayısı	-	-	3	3	3	4	11	8	-	1
Yüzde %	-	-	17	18	17	25	64	50	-	7

4.3- İdari Personelin Hizmet Süreleri

	0 – 1 Yıl		1 - 3 Yıl		4 - 6 Yıl		7 - 10 Yıl		11 - 15 Yıl		16 - 20 Yıl		21 - Üzeri	
	2015	2016	2015	2016	2015	2016	2015	2016	2015	2016	2015	2016	2015	2016
Kişi Sayısı	3	1	7	8	-	1	2	2	-	-	4	1	1	2
Yüzde %	17,6	6,6	41,1	53,3		6,6	11,7	13,3			25	6,6	5,8	13,3

4.4- İdari Personelin Yaş İtibariyle Dağılımı

	18 -20 Yaş		21-25 Yaş		26-30 Yaş		31-35 Yaş		36-40 Yaş		41-50 Yaş		51- Üzeri	
	2015	2016	2015	2016	2015	2016	2015	2016	2015	2016	2015	2016	2015	2016
Kişi Sayısı	-	-	2	-	8	6	-	2	3	4	3	2	1	1
Yüzde %			11,7		47,0	40,0		13,3	17,6	26,6	17,6	13,3	5,8	6,6

5. Sunulan Hizmetler

5.1. Proje Bilgileri

EK-5

PROJE	DEVİR		YENİ		TOPLAM		TAMAMLANAN		TOPLAM ÖDENEK	
	2015	2016	2015	2016	2015	2016	2015	2016	2015	2016
KALKINMA BAKANLIĞI	2	2	1	1	3	3	1	1	20.598.000	25.100.000
TOPLAM	3	3	1	1	3	3	1	1	20.598.000	25.100.000

5.2-İdari Hizmetler

Üniversitemiz çatısı altındaki Akademik ve İdari Personel ile öğrencilerin üretkenliğini arttıracak teknolojiyi ve yapılaşmayı sağlayarak, rahat, sağlıklı ve güvenli çalışma ortamının bulunduğu çağdaş bir üniversite kurmak. Tasarımdan başlayarak yenilikçi mühendislik çözümlerinin araştırılıp geliştirilmesini ve uygulanmasını sağlamak. Enerjinin daha verimli kullanıldığı yöntemlerle yenilenebilir enerji kaynaklarına yönelerek, çevreye dost ve işletme maliyetlerinin azaltıldığı, insana ve çevreye duyarlı bir üniversiteyi hayata geçirmek. Engelsiz binalardan oluşan, engelsiz bir kampus oluşturarak fırsat eşitliğini sağlamak. Kaliteden ödün vermeden, rekabetçi ve sürdürülebilir bir büyümeyi gerçekleştirmektir.

II- AMAÇ ve HEDEFLER

A. İdarenin Amaç ve Hedefleri

Üniversitemizin hedefleri ve ilkeleri doğrultusunda, işleyişi ve gelecekte de var olması için gerekli her türlü, yapı, tesis, onarım, bakım, imalat, etüd, proje, keşif, ihale ve denetleme işlerinde yoğun olarak hizmet vermek; sorumlu olduğumuz alanlarda, sorunlara çözüm bulmak; eğitim, öğretim, araştırma ve uygulamada sürekli iyileşme ve gelişmeyi sağlayacak, fiziki mekânları, tesis etmek, kurumumuzun üretkenliğini artıracak teknolojiyi, yapılaşmayı ve gerekli altyapıyı sağlamaktır. Bu kapsamda 2016 yılı birim hedefleri;

B. Temel Politikalar ve Öncelikler

Üniversitemizin yatırım programında yer alan projelerin süresinde gerçekleştirebilmesi için yeterli sayı ve nitelikte teknik personel ile etkin ve verimli bir başkanlık oluşturmak.

III- FAALİYETLERE İLİŞKİN BİLGİ VE DEĞERLENDİRMELER

A- Mali Bilgiler

1- Bütçe Uygulama Sonuçları

1.1-Bütçe Giderleri

	2016 BÜTÇE BAŞLANGIÇ ÖDENEĞİ	2016 GERÇEKLEŞME TOPLAMI	GERÇEK. ORANI
	TL	TL	%
BÜTÇE GİDERLERİ TOPLAMI	27.276.000,00	6.511.982,91	23
01 - PERSONEL GİDERLERİ	889.000,00	1.174.145,39	132
02 - SOSYAL GÜVENLİK KURUMLARINA DEVLET PRİMİ GİDERLERİ	145.000,00	183.126,67	126
03 - MAL VE HİZMET ALIM GİDERLERİ	142.000,00	89.721,51	63
05 - CARİ TRANSFERLER	0,00	0,00	0,00
06 - SERMAYE GİDERLERİ	26.100.000,00	5.064.989,34	19

1.2-Bütçe Gelirleri

	2015 BÜTÇE TAHMİNİ	2015 GERÇEKLEŞME TOPLAMI	GERÇEK. ORANI
	TL	TL	%
BÜTÇE GELİRLERİ TOPLAMI	-	-	-
03 – SERMAYE GELİRLERİ	-	-	-
04 – ALINAN BAĞIŞ VE YARDIMLAR	-	-	-

Ek-2: Harcama Yetkilisinin İ Kontrol Gvence Beyanı

İ KONTROL GVENCE BEYANI^[4]

Harcama yetkilisi olarak yetkim dahilinde;

Bu raporda yer alan bilgilerin gvenilir, tam ve dođru olduđunu beyan ederim.

Bu raporda aıklanan faaliyetler iin idare btesinden harcama birimimize tahsis edilmiř kaynakların etkili, ekonomik ve verimli bir řekilde kullanıldıđını, grev ve yetki alanım erevesinde i kontrol sisteminin idari ve mali kararlar ile bunlara iliřkin iřlemlerin yasallık ve dzenliliđi hususunda yeterli gvenciyi sađladıđını ve harcama birimizde sre kontrolnn etkin olarak uygulandıđını bildiririm.

Bu gvence, harcama yetkilisi olarak sahip olduđum bilgi ve deđerlendirmeler, i kontroller, i deneti raporları ile Sayıřtay raporları gibi bilgim dahilindeki hususlara, *benden nceki harcama yetkililerinden almıř olduđum bilgilere* dayanmaktadır

Burada raporlanmayan, idarenin menfaatlerine zarar veren herhangi bir husus hakkında bilgim olmadıđını beyan ederim.

Mehmet UđURLU
Yapı İřleri ve Teknik Daire Bařkanı V.