

Yapı İşleri ve Teknik Daire Başkanlığı



**2012 MALİ YILI
YAPI İŞLERİ VE TEKNİK DAİRE
BAŞKANLIĞI**

BİRİM FAALİYET RAPORU

2013

İÇİNDEKİLER

| | |
|---|----|
| SUNUŞ..... | 1 |
| I- GENEL BİLGİLER..... | 2 |
| A- Misyon ve Vizyon..... | 2 |
| B- Yetki, Görev ve Sorumluluklar..... | 2 |
| C- İdareye İlişkin Bilgiler..... | 3 |
| 1- Fiziksel Yapı..... | 3 |
| 2- Örgüt Yapısı..... | 4 |
| 3- Bilgi ve Teknolojik Kaynaklar | 5 |
| 4- İnsan Kaynakları | 5 |
| 5- Sunulan Hizmetler | 6 |
| 6- Yönetim ve İç Kontrol Sistemi | 7 |
| II- AMAÇ ve HEDEFLER | 7 |
| - Temel Politikalar ve Öncelikler | 7 |
| III- FAALİYETLERE İLİŞKİN BİLGİ VE DEĞERLENDİRMELER | 8 |
| A- Mali Bilgiler | 8 |
| 1- Bütçe Uygulama Sonuçları | 8 |
| 2- Mali Denetim Sonuçları | 8 |
| B- Performans Bilgileri | |
| -Faaliyet ve Proje Bilgileri..... | 8 |
| IV- KURUMSAL KABİLİYET ve KAPASİTENİN | |
| DEĞERLENDİRİLMESİ | 9 |
| A- Üstünlükler | 9 |
| B- Zayıflıklar | 9 |
| V- ÖNERİ VE TEDBİRLER | 10 |
| VI- İÇ KONTROL GÜVENCE BEYANI..... | 21 |

SUNUŞ

2011 Yılı'nın eylül ayında faaliyetine başlayan dairemiz için 2012 yılı son derece yoğun ve verimli geçmiştir. Bir yandan Üniversitemizin kuruluş çalışmalarını yürütürken , diğer yandan Yapı İşlerini oluşturacak teknik personel arayışımız devam etmiştir.

Şubat ayında Akademik kadroda göreve başlayan 2 uzman mühendis Başkanlığımızda görevlendirilmiş, ağustos ayında da 1 teknisyen ve 1 memur kadromuza katılmıştır. Ancak kuruluş aşamasındaki Üniversitemiz için deneyimli teknik personel ihtiyacımızın karşılanabilmesi amacıyla web sayfasında duyurumuz yayımlanmış, nakil yoluyla 1 inşaat mühendisi ve 1 makine mühendisinin de aramıza katılması sağlanmıştır.

2011 yılında Özelleştirme İdaresi Başkanlığınca başlatılan ve Göztepe Kampüsünün kurulması planlanan araziler olan Üsküdar ve Kadıköy İlçelerinde bulunan parsellerin Üniversitemize devir çalışmaları, plan tadilatlarına yapılan itirazlar nedeniyle her seviyede yoğun bir takip gerektirmiş ve DMO ile yapılan protokoller neticesinde devir teslim işlemleri yapılarak Üsküdar İlçesindeki parsellerin tapuları 12.07.2012 tarihinde, Kadıköy İlçesindeki tapular ise 16.11.2012 tarihinde Üniversitemiz adına alınmıştır. Akabinde de kampus yeri belirleme komisyonu işlemleri ile imar mevzuatının gerektirdiği süreçler başlatılmıştır.

İstanbul Medeniyet Üniversitesi'nin öğrencilerinin, İstanbul'un en önemli ulaşım arteri üzerinde kurulacak Üniversitemize hertürlü ulaşım aracıyla gelebilmesi mümkün olacaktır. Ancak yapısal yönden ; E-5 Karayolunun kampüsün ortasından geçmesi, Üsküdar tarafında çalışmakta olan metro hattının bulunması, Kadıköy tarafında ise Avrasya Tünelinin yapım işiyle Kurbağalıdere islah çalışmalarının devam etmesi gibi önemli ve stratejik projelerin kesişim noktasındaki kampus projesinin ve yapım işlerinin , önemli mühendislik çözümleriyle birlikte uygulamalarını da gerektireceği anlaşılmaktadır.

Kampus konsept proje çalışmasının yanı sıra, geçici kampus ihtiyacının karşılanması amacıyla Göztepe yerleşkesindeki A ve B Blok depo binalarının güçlendirilerek tadilatının yapılabilmesi için proje çalışmalarına başlanmıştır. Ayrıca Üsküdar yerleşkesinde geçici derslik ihtiyacı için 2 katlı çelik karkas bina projesi de tamamlanarak ihale aşamasına gelmiştir.

Başkanlığımızca başlatılan tüm projelerin istenilen zamanda tamamlanabilmesi ve hayata geçirilmesi en önemli hedefimizdir. Bu hedefe ulaşırken ; bizimle aynı heyecan ve mesleki beklentiyi taşıyan, kendini sürekli geliştirmek isteyen mühendis ve mimarlarla güçlenmek istiyoruz.

2012 yılındaki çalışmalarımızda mesai saati gözetmeksizin destek veren ve emeği geçen idari ve akademik personelimizle, Yıldız Teknik Üniversitesi ve Marmara Üniversitesi Yapı İşleri ve Teknik Daire Başkanlığı Personeline katkılarından dolayı yürekten teşekkür ediyor, bundan sonraki çalışmalarımızda mesai arkadaşlarıma başarılar diliyorum.

Hale ÖZVAROL

**Yapı İşleri ve Teknik
Daire Başkanı**

I- GENEL BİLGİLER

A. Misyon ve Vizyon

Misyon

Üniversitemizin kuruluş amacına uygun olarak yapı ve teknik işlerini ihtiyaçlar doğrultusunda planlamak ve en kısa sürede uygulamaya geçirmektir.

Vizyon

İstanbul'un tarihi ve kültürel dokusuyla uyumlu, kamu kaynaklarının etkin ve verimli kullanıldığı, işletilebilir büyüklükte, modüler ve fonksiyonel fiziki mekanlardan oluşan, akademik, sosyal ve kültürel paylaşımın sağlandığı, dünyanın sayılı üniversiteleri arasına girebilecek nitelikte, özgün bir kampüs projesinin gerçekleştirilmesini sağlamaktır.

B. Yetki, Görev ve Sorumluluklar

2547 sayılı Yükseköğretim Kanununun 51. Maddesine göre kurulan idari teşkilatların kuruluş ve görevlerine ilişkin esasları düzenleyen “124 sayılı Yükseköğretim Üst Kuruluşları ile Yükseköğretim Kurumlarının İdari Teşkilatı Hakkında Kanun Hükmünde Kararname” uyarınca teşkil edilen Yapı İşleri ve Teknik Daire Başkanlığımızın görev ve sorumluluklarımız şöyle sıralanabilir;

1. Üniversitemiz bina ve tesislerinin projelendirme çalışmalarını koordine etmek, projelerini hazırlamak ve uygulamak.
2. Yatırım işlerinin ihale dosyalarını hazırlamak ve ilgili ihaleleri yürütmek.
3. İhale edilen işlerin teknik kontrollüğünü yapmak, hakedişlerini düzenlemek ve biten işlerin kabul işlemlerini yürütmek.
4. Mevcut binalarımızın bakım, onarım ve tadilat ihtiyaçlarını tespit etmek ve bu ihtiyaçların giderilmesini sağlamak.
5. Üniversitemiz çevre düzenleme çalışmalarını projelendirmek ve kampus yerleşim planına göre uygulamalarını yapmak.
6. Üniversitemiz kamulaştırma ve harita çalışmalarını yürütmek.
7. Üniversitemiz elektrik ve jeneratör işlerinin bakım, onarım ve işletmesini yapmak.
8. Isı santrallerimiz ile ilgili işleri yürütmek.
9. Çevre düzenleme, ağaçlandırma, çim ekme işleri, yeşil alanların sulama ve bakım işlerini yürütmek.

- Isıtma, soğutma ve havalandırma, temiz ve pis su, elektrik enerjisi ile haberleşme gibi temel altyapı hizmetlerinin ifasına yönelik mevcut olan tesis, santral ve tesisatların yenilenmesini, işletilmesini, periyodik bakım ve onarımlarını ve yine arızaların giderilmesini,
- Statik açıdan gerekli görülen binalarda depreme ve düşey yüklere karşı güçlendirmeye yönelik imalatlar yaptırmak
- Yapım, tadilat ve büyük onarım ile altyapı tesis ve tesisatlarının ikmaline yönelik ihale işlemlerinin yapılmasını, merkezî bir yapı içinde planlar ve projelendirir, plan ve projelerine uygun bir şekilde yaptırır, uygulama çalışmalarını yerinde birebir izler ve denetler, geçici ve kesin kabul işlemlerini komisyonlar marifetiyle gerçekleştirir.

C. İdareye İlişkin Bilgiler

1- Fiziksel Yapı

1.1- Eğitim Alanları Derslikler*

| Eğitim Alanı | Kapasitesi 0-50 | Kapasitesi 51-75 | Kapasitesi 76-100 | Kapasitesi 101-150 | Kapasitesi 151-250 | Kapasitesi 251-Üzeri |
|-----------------|-----------------|------------------|-------------------|--------------------|--------------------|----------------------|
| Anfi | - | - | - | - | - | - |
| Sınıf | 20 | - | - | - | - | - |
| Bilgisayar Lab. | 2 | - | - | - | - | - |
| Diğer Lab. | - | - | - | - | - | - |
| Toplam | 22 | - | - | - | - | - |

* Sayı olarak belirtilecektir.

Sınıf Kapasitesi: 20 Kişi

Sınıf Alanı: 600 m²

Bilgisayar Lab. Kapasitesi: 30 Kişi

Bilgisayar Lab. Alanı: 100 m²

1.2- Sosyal Alanlar

1.2.1.Kantinler ve Kafeteryalar

Kantin Sayısı: 1 Adet

Kantin Alanı: 100 m²

Toplam Kapasite: 50 kişi

1.2.2.Yemekhaneler

Öğrenci yemekhane Sayısı: 1 Adet

Öğrenci yemekhane Alanı: 150 m2

Öğrenci yemekhane Kapasitesi: 50 Kişi

Personel yemekhane Sayısı: 3 Adet

Personel yemekhane Alanı: 630 m2

Personel yemekhane Kapasitesi: 250 Kişi

1.2.3.Toplantı – Konferans Salonları*

| | Kapasitesi 0–50 | Kapasitesi 51–75 | Kapasitesi 76–100 | Kapasitesi 101–150 | Kapasitesi 151–250 | Kapasitesi 251–Üzeri |
|-------------------------|--------------------|---------------------|----------------------|-----------------------|-----------------------|-------------------------|
| Toplantı Salonu | 3 | - | - | - | - | - |
| Konferans Salonu | | - | - | - | - | 1 |
| Toplam | - | - | - | - | - | - |

*Adet olarak belirtilecektir.

Toplantı Salonu Kapasitesi: 60 Kişi

Toplantı Salonu Alanı: 80 m2

Konferans Salonu Kapasitesi: 750 Kişi

Konferans Salonu Alanı: 760 m2

1.3- Hizmet Alanları

1.3.1. Akademik Personel Hizmet Alanları

| | Sayısı (Adet) | Alanı (m2) | Kullanan Sayısı (Kişi) |
|-----------------------------|------------------|---------------|---------------------------|
| Toplam Çalışma Odası | 84 | 2840 | 172 |

1.3.2. İdari Personel Hizmet Alanları

| | Sayısı (Adet) | Alanı (m2) | Kullanan Sayısı |
|----------------------|------------------|---------------|--------------------|
| Servis | - | - | - |
| Çalışma Odası | 27 | 550 | 27 |
| Toplam | 25 | 500 | 27 |

1.4- Ambar Alanları

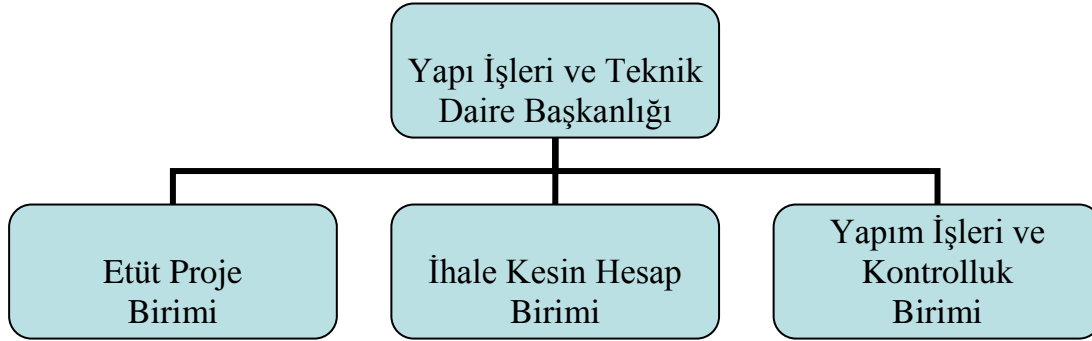
Ambar Sayısı: 1 Adet
Ambar Alanı: 20 m2

1.5- Yapı İşleri Fiziksel Yapısı

| | Sayısı (Adet) | | Alanı (m2) | | Kullanan Sayısı (Kişi) | |
|----------------------|---------------|----------|------------|-----------|------------------------|----------|
| | 2011 | 2012 | 2011 | 2012 | 2011 | 2012 |
| Servis | | | | | | |
| Çalışma Odası | 1 | 2 | 35 | 95 | 1 | 6 |
| Toplam | 1 | 2 | 35 | 95 | 1 | 6 |

2- Örgüt Yapısı

Yapı İşleri ve Teknik Daire Başkanlığının başlangıç aşamasında başkan ve ona bağlı Etüt Proje Birimi, İhale Kesin Hesap Birimi ve Yapım İşleri ve Kontrollük birimi olmak üzere 3 birimden oluşması planlanmaktadır.



3- Bilgi ve Teknolojik Kaynaklar

3.1- Yazılımlar: AutoCAD 2013, AMP Yaklaşık Maliyet ve Hakediş Programı

3.2- Bilgisayarlar

Masa üstü bilgisayar Sayısı: 7 Adet

Taşınabilir bilgisayar Sayısı: 2 Adet

4- İnsan Kaynakları

4.1- İdari Personel

| İdari Personel (Kadroların Doluluk Oranına Göre) | | | |
|--|----------|-----------|-----------|
| | Dolu | Boş | Toplam |
| Genel İdari Hizmetler | 2 | 9 | 11 |
| Sağlık Hizmetleri Sınıfı | - | - | - |
| Teknik Hizmetleri Sınıfı | 6 | 14 | 20 |
| Eğitim ve Öğretim Hizmetleri sınıfı | - | - | - |
| Avukatlık Hizmetleri Sınıfı. | - | - | - |
| Din Hizmetleri Sınıfı | - | - | - |
| Yardımcı Hizmetli | - | 14 | 14 |
| Toplam | 8 | 37 | 45 |

4.2- İdari Personelin Eğitim Durumu

| İdari Personelin Eğitim Durumu | | | | | |
|--------------------------------|------------|------|-----------|--------|---------------|
| | İlköğretim | Lise | Ön Lisans | Lisans | Y.L. ve Dokt. |
| Kişi Sayısı | - | 1 | 4 | 3 | - |

4.3- İdari Personelin Hizmet Süreleri

| İdari Personelin Hizmet Süresi | | | | | | |
|--------------------------------|-----------|-----------|------------|-------------|-------------|------------|
| | 1 – 3 Yıl | 4 – 6 Yıl | 7 – 10 Yıl | 11 – 15 Yıl | 16 – 20 Yıl | 21 - Üzeri |
| Kişi Sayısı | 5 | | | | 1 | 2 |

5- Sunulan Hizmetler

5.1-İdari Hizmetler

- Göztepe'deki binamızın her türlü bakım, onarım, tadilat işi.
- Ünalın Prefabrik binamıza akademik personelin taşınması için gerekli her türlü bakım, onarım, tadilat ve bilgisayar kablolama işi.
- Maltepe Cevizli'de bulunan eğitim binamıza ek kablolama (data ve elektrik) yapılması.

5.2-Diğer Hizmetler

Göztepe Merdivenköy mevkiinde Devlet Malzeme Ofisine ait binanın tahsisi ve akabinde devri Üniversitemize yapılmış olup, binanın Rektörlük hizmetlerine uygun hale getirilmesi için gerekli çalışmalar yapılarak 24.10.2011 tarihi itibariyle Üniversitemizde bina kullanılmaya başlamıştır.

Üniversitemizin ana kampüs kurulumu için gerekli olan Kadıköy Merdivenköy ve Üsküdar Bulgurlu parsellerinin tapuları alınmıştır.

Kadıköy/Göztepe’de bulunan ve Devlet Malzeme Ofisinden devralınan A ve B blok depoların geçici derslik olarak düzenlenmesine ilişkin yapım ve tadilat projeleri hazırlanmaktadır. Bu projeler sonucunda depoların akademik ve idari birimler tarafından kullanılması planlanmaktadır.

Üsküdar Altunizde Capitol karşısında bulunan İBB’den kurumumuza tahsis edilen binanın ve arkasında yer alan kiraladığımız binaların deprem incelemesi İTÜ tarafından yapılmıştır. Kiralanan binanın deprem inceleme raporu sonucunda kira sözleşmesinin fesh edilmesine karar verilmiştir.

Üniversitemiz Üsküdar Yerleşkesinde kurulacak ve çelik karkas olarak yapılacak Geçici Merkezi Derslik Binası inşaatı için ihale hazırlıkları tamamlanmıştır.

Ayrıca Maltepe’de eğitim hizmetleri için kiralanan binada gerekli alt yapı çalışmaları tamamlanmıştır.

Kampüs alanı ve ihtiyaç programının belirlenmesi için gerekli fizibilite çalışmaları devam etmektedir.

Üniversitenin ihtiyaçları doğrultusunda yapım işlerinin gerçekleştirilmesi için Başbakanlık oluru alınmış olup, Toplu Konut İdaresi ile protokol yapım aşamasına gelinmiştir.

6- Yönetim ve İç Kontrol Sistemi

Daire Başkanlığı bünyesinde henüz yeterli personel sayısı bulunmadığından , Piyasa araştırması, kabul ve muayene işlemleri, ihale komisyon üyeliği vb. işlemleri ile proje yönetiminin gerçekleştirilmesinde Üniversitemizin İdari ve Akademik personelinden oluşan komisyonlar ile diğer üniversitelerden teknik personel desteği alınmaktadır.

II- AMAÇ ve HEDEFLER

- Üniversitemiz çatısı altındaki Akademik ve İdari Personel ile öğrencilerin üretkenliğini arttıracak teknolojiyi ve yapılaşmayı sağlayarak, rahat, sağlıklı ve güvenli çalışma ortamının bulunduğu çağdaş bir üniversite kurmak.
- Tasarımdan başlayarak yenilikçi mühendislik çözümlerinin araştırılıp geliştirilmesini ve uygulanmasını sağlamak.
- Enerjinin daha verimli kullanıldığı yöntemlerle yenilenebilir enerji kaynaklarına yönelerek, çevreye dost ve işletme maliyetlerinin azaltıldığı , insana ve çevreye duyarlı bir üniversiteyi hayata geçirmek.
- Engelsiz binalardan oluşan, engelsiz bir kampüs oluşturarak fırsat eşitliğini sağlamak.
- Kaliteden ödün vermeden, rekabetçi ve sürdürülebilir büyümeyi gerçekleştirmek.

Temel Politikalar ve Öncelikler

Yükseköğretim Kurulu Başkanlığının yeni Devlet Üniversiteleri için öngörülen hazırlıkları kapsamında üniversitemizin 2012 yılı ve sonrası yatırımların planlanması açısından kampüs yerleşke planı ve gelişim planının hazırlanması, gerekli arazi tahsis yazışmalarının yapılması ve takip edilmesi.

Amaç ve hedeflere istenilen sürede ulaşmayı sağlayacak ve sürdüreceği sayı ve nitelikte teknik personelle etkin ve verimli bir Başkanlık oluşturmak.

III- FAALİYETLERE İLİŞKİN BİLGİ VE DEĞERLENDİRMELER

A- Mali Bilgiler

1- Bütçe Uygulama Sonuçları

1.1-Bütçe Giderleri

| | 2012 BÜTÇE BAŞLANGIÇ ÖDENEĞİ | 2012 GERÇEKLEŞME TOPLAMI | GERÇEK. ORANI |
|--|---------------------------------------|--------------------------------|------------------|
| | TL | TL | % |
| BÜTÇE GİDERLERİ TOPLAMI | | | - |
| 01 - PERSONEL GİDERLERİ | 111.400,00 | 111.010,28 | 99 |
| 02 - SOSYAL GÜVENLİK KURUMLARINA DEVLET PRİMİ GİDERLERİ | 18.500,00 | 18.222,90 | 98 |
| 03 - MAL VE HİZMET ALIM GİDERLERİ | 176.000 | 107.243,6 | 61 |
| 05 - CARİ TRANSFERLER | - | - | - |
| 06 - SERMAYE GİDERLERİ | 6.498.000 | 567.764,23 | 8,7 |

1.2-Bütçe Gelirleri

| | 2011 BÜTÇE TAHMİNİ | 2011 GERÇEKLEŞME TOPLAMI | GERÇEK. ORANI |
|---|--------------------------|--------------------------------|------------------|
| | TL | TL | % |
| BÜTÇE GELİRLERİ TOPLAMI | - | - | - |
| 03 – SERMAYE GELİRLERİ | - | - | - |
| 04 – ALINAN BAĞIŞ VE YARDIMLAR | 2500000 | 2500000 | 100 |

2- Mali Denetim Sonuçları

2012 yılı içinde mali denetim oluşmamıştır.

B- Performans Bilgileri

Faaliyet ve Proje Bilgileri

-Maltepe Binamızın;

-Tabela ve isimlikler takılması

-Fen ve Mühendislik laboratuvarları kurulması

- Elektrik panosunun kompanzasyonunun yapılması
- Bozulan elektrik sayacının değiştirilmesi
- Asansör bakım sözleşmesinin yapılması
- Giriş katta yemekhane oluşturulması

-Göztepe Binamızın:

- Yürüme yolunun aydınlatmasının sağlanması
- Plankote, röperli krokinin hazırlanması
- Pilon tabela yapılması ve montajı
- Dalgıç pompaların bakım onarımı
- Kazan dairesi tadilatları
- Armatürlerinin değişmesi
- DMO A ve B Blok güçlendirme ve avan projesi
- Kış bahçesi yapılması
- İBB Yol Bakım Müdürlüğüne Rektörlük Binası önü asfalt yapımı
- Zemin ve 2. Katta bölmelerle ofislerin oluşturulması
- Jeneratörün periyodik bakım sözleşmesinin yapılması

IV- KURUMSAL KABİLİYET ve KAPASİTENİN DEĞERLENDİRİLMESİ

A- Üstünlükler

Üniversitemizin yeni kurulması nedeniyle birçok yeni düşünce ve stratejiyi gerçekleştirme imkanına sahip olabilmesi.

B- Zayıflıklar

Teknik kadromuzun sayı bakımından yetersizliği.

V- ÖNERİ VE TEDBİRLER

Yapı İşleri ve Teknik Daire Başkanlığı olarak yeterli ve istenilen düzeyde hizmet sunabilmek, Kampüs projesini bir an önce hayata geçirebilmek için çalışmalar sürdürülmüştür. Bu bağlamda, teknik kadromuzun Üniversitemizin kuruluşunun gerçekleştirilebilmesi için hızla güçlendirilmesi gerekmektedir.

Üsküdar Binamızın Dış Cephe LED ışıklı tabelasının takılması işi:



Maltepe Binasına biyomühendislik ve kimya laboratuvarları yapımı işi:



Göztepe Binasına kış bahçesi yapılması işi:



Göztepe Binası kış bahçesi tadilatı:



Göztepe binası kış bahçesi girişi merdiven ve korkulukları onarımı:



Göztepe binası zemin kata ofis bölme sistemi yapılması:



Göztepe binası birinci kata ofis bölme sistemi yapılması:



Göztepe ve Üsküdar yerleşkeleri tapularının alınması işi:



Göztepe DMO Üsküdar Bölgesinde yer alan iki Prefabrik binanın üniversitemiz öğretim üyelerine ofis olarak tanzim edilmesi işi:



Göztepe Binamızda Kazan dairesinde acil bakım onarımlar :



Göztepe binasındaki çay ocağına davlumbaz takılması işi:



Maltepe Binası ve Göztepe binası ek kablolama işleri:



Göztepe binası yeni ek oda bölmesi yapım işi:





Göztepe ve Maltepe Binasındaki armatürlerin deęişmesi işi:





Göztepe, Maltepe ve Ünalán'daki binalardaki isimlikler ve yerleşim planı tabelalarının takılması işi:



Göztepe binasındaki açığı klima kablolarının kapatılması işi:



VI. İÇ KONTROL GÜVENCE BEYANI^{1[6]}

Harcama yetkilisi olarak yetkim dâhilinde;

Bu raporda yer alan bilgilerin güvenilir, tam ve doğru olduğunu beyan ederim.

Bu raporda açıklanan faaliyetler için idare bütçesinden harcama birimimize tahsis edilmiş kaynakların etkili, ekonomik ve verimli bir şekilde kullanıldığını, görev ve yetki alanım çerçevesinde iç kontrol sisteminin idari ve mali kararlar ile bunlara ilişkin işlemlerin yasallık ve düzenliliği hususunda yeterli güvenceyi sağladığımı ve harcama birimimizde süreç kontrolünün etkin olarak uygulandığını bildiririm.

Bu güvence, harcama yetkilisi olarak sahip olduğum bilgi ve değerlendirmeler, iç kontroller, iç denetçi raporları ile Sayıştay raporları gibi bilgim dâhilindeki hususlara dayanmaktadır.^{2[7]}

Burada raporlanmayan, idarenin menfaatlerine zarar veren herhangi bir husus hakkında bilgim olmadığını beyan ederim.^{3[8]}

Hale ÖZVAROL

Yapı İşleri ve Teknik Daire Başkanı

1[6] Harcama yetkilileri tarafından imzalanan iç kontrol güvence beyanı birim faaliyet raporlarına eklenir.

2[7] Yıl içinde harcama yetkilisi değişmişse “benden önceki harcama yetkilisi/yetkililerinden almış olduğum bilgiler” ibaresi de eklenir.

3[8] Harcama yetkilisinin herhangi bir çekincesi varsa bunlar liste olarak bu beyana eklenir ve beyanın bu çekincelerle birlikte dikkate alınması gerektiği belirtilir.